

HN65J

High-Pressure Joist hanger 40-65mm



Nicomax b.v. NL 2004

Alle in deze handleiding beschreven technische en technologische informatie een eventueel door ons beschikbaar gestelde tekeningen en technische beschrijvingen blijven ons eigendom en mogen zonder voorafgaande schriftelijke toestemming van Nicomax b.v. niet worden gebruikt – anders dan voor de bediening van dit produkt-, gekopieerd, vermenigvuldigd, doorgegeven of ter kennis worden gebracht aan derden.

Nicomax b.v.
Televisieweg 131
1322BE ALMERE
NEDERLAND

Telefoon: +31 (0)36 5329834
Telefax: +31 (0)36 5329349

VOORWOORD

Deze gebruikershandleiding is gemaakt om u te helpen bij het gebruiken en onderhouden van uw-machine en beantwoordt de meest voorkomende vragen over de machine.

Wanneer u na het lezen van deze handleiding nog vragen heeft, aarzel dan niet contact op te nemen met onze service-afdeling of uw lokale agent.

Voor specifieke informatie over ons brede assortiment machines, adviseren wij u contact op te nemen met onze verkoopafdeling.

Suggesties die deze machine of deze handleiding betreffen zijn van harte welkom. Stuur uw op- of aanmerkingen naar

Nicomax b.v.
Postbus 60130
1320AC ALMERE
NEDERLAND

Deze handleiding bevat nuttige en belangrijke informatie voor het goed functioneren en onderhouden van uw machine. De handleiding bevat ook belangrijke aanwijzingen om, voor het inbedrijfstellen en tijdens het in bedrijf zijn van de machine, ongevallen en beschadigingen te voorkomen.

Aansprakelijkheid

De in deze handleiding gepubliceerde gegevens zijn gebaseerd op de meest recente informatie.

Nicomax b.v. behoudt het recht om op ongeacht welk moment, de constructie en/of uitvoering van haar producten te wijzigen zonder de verplichting eerder gedane leveranties dienovereenkomstig aan te passen.

Garantie

Op het produkt zijn de garantiebepalingen uit onze, in uw bezit zijnde, leveringsvoorwaarden van toepassing.

De garantie op uw machine vervalt indien:

- Onderhoud niet strikt volgens de voorschriften worden uitgevoerd, reparaties niet door ons personeel zijn uitgevoerd of uitgevoerd zonder onze voorafgaande schriftelijke toestemming.
- Wijzigingen aan de machine zijn aangebracht zonder voorafgaande schriftelijke toestemming.
- Niet originele onderdelen of andere dan de voorgeschreven onderhoudsmiddelen worden gebruikt.
- De machine onoordeelkundig, onjuist onachtzaam of niet in overeenstemming met haar aard en/of bestemming wordt gebruikt.

Veiligheid

Wees er zeker van dat u alle veiligheidsinstructies gelezen en begrepen heeft en ook gebruikt tijdens het werken met de machine.

Machine buiten bereik

Als de machine voor langere tijd buiten bedrijf wordt gesteld of als de machine wordt gesloopt, verwijder dan alle onderdelen die gevaar kunnen opleveren.

Werk veilig

Nicomax BV heeft er alles aan gedaan om u zo correct en volledig mogelijk te informeren over de gevaren in de omgang met de machine. U bent zelf verantwoordelijk voor het houden van toezicht op en naleving van deze gedragsregels.

De werkgever is verplicht om bedienings- en onderhouds-personeel vertrouwd te maken met deze aanwijzingen. De werkgever is ook verplicht erop toe te zien dat door het bedienend personeel de juiste veiligheidsmiddelen worden gebruikt.

Controleer de zending direct na aankomst op:

- Beschadigingen en/of manco's als gevolg van het transport. Laat de vervoerder ter plaatse een transportschadeprotocol opstellen.
- De juistheid van de levering(en), het ontbreken van het geen (extra) besteld is.

Voor een correcte afhandeling van het voorgaande moet Nicomax BV binnen drie werkdagen op de hoogte worden gebracht van onregelmatigheden bij het afleveren.

HN65J

PNEUMATISCHE HIGH PRESSURE NAILER

INHOUD

1	VEILIGHEIDS-INSTRUCTIES	3
2	SPECIFICATIES & TECHNISCHE GEGEVENS	6
3	LUCHTTOEVOER EN AANSLUITINGEN	7
4	INSTRUCTIES BIJ GEBRUIK	8
5	ONDERHOUD	12
6	OPSLAG	12
7	PROBLEMEN EN REPARATIES	12
8	ONDERDELEN TEKENING	13
9	ONDERDELEN LIJST	14

GEBRUIKS EN ONDERHOUD HANDLEIDING

Waarschuwing:

U DIENT EERST DEZE HANDLEIDING TE BESTUDEREN, VOORDAT HET APPARAAT WORDT GEBRUIKT I.V.M. VEILIGHEID EN INSTRUCTIES.

1. VEILIGHEIDSVOORSCHRIFTEN



WAARSCHUWING:

Ter voorkoming van ernstig persoonlijk letsel of beschadiging aan de goederen is het belangrijk onderstaande veiligheidsvoorschriften nauwkeurig te lezen alvorens het apparaat in gebruik te nemen.



VOORZORGSMAATREGELEN

1. DRAAG EEN VEILIGHEIDSBRIL

Er bestaat gevaar voor beschadiging aan de ogen door opwaaiend stof veroorzaakt door de uitgestoten lucht, of door een nagel die wegspringt bij onjuist gebruik van het apparaat. Daarom dient men tijdens het gebruik van het apparaat altijd een veiligheidsbril te dragen. De werkgever en/of gebruiker moet zorgdragen voor afdoende bescherming van de ogen. Deze bescherming moet voldoen aan de eisen van de Arbo-wet, en dient zowel aan de voorkant als aan de zijkant van de ogen goede bescherming te bieden.

NB: Brillen met beschermglazen of beschermkappen zonder zijkanten bieden onvoldoende bescherming.



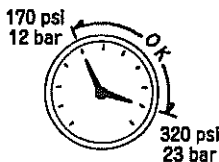
2. IN SOMMIGE GEVALLEN IS OORBESCHERMING NODIG

In sommige werksituaties staat men bloot aan een hoog geluidsniveau dat tot gehoorbeschadiging kunnen leiden. De werkgever en gebruiker dienen erop toe te zien dat de noodzakelijke oorbeschermers worden gedragen door gebruikers en anderen op de werkplek.



3. ALS U DE TOOL GEBRUIKT, GEBRUIK DAN SPECIALE LUCHTCOMPRESSOR EN LUCHTSLANG

Het apparaat werkt alleen op samengeperste lucht. Gebruik nooit een ander soort hoge druk gas of ontvlambare gassen (bijv. zuurstof, acetyleen) met het oog op explosiegevaar. Gebruik daarom voor de machine alleen samengeperste lucht.



4. WERK ALLEEN BINNEN HET AANGEGEVEN LUCHTDRIJKBEREIK

Het apparaat is geschikt voor het werken binnen een luchtdrukgebied van 170 tot 320 p.s.i. (12 tot 23 bar.)

De druk dient aangepast te worden aan het materiaal waarmee gewerkt wordt. Het apparaat dient nooit gebruikt te worden indien de werkdruk boven 320 p.s.i. (23 bar) komt. Het kan dan namelijk barsten.



5. HET APPARAAT NIET GEBRUIKEN VLAKBIJ ONTVLAMBARE STOFFEN

Gebruik het apparaat nooit in de buurt van een ontvlambare stof (bijv. thinner, benzine). Vluchtige dampen uit deze stoffen kunnen namelijk de compressor ingezogen worden en met de lucht samengeperst worden, waardoor explosiegevaar ontstaat.

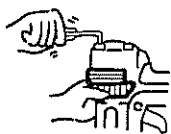


6. GEBRUIK DE JUISTE INSTEELKNIPPEL EN SNELKOPPELING

Er mag zich geen lucht meer in de insteeknippel bevinden als de luchttoevoer uitgeschakeld is. Bij gebruik van een verkeerde insteeknippel, kan het apparaat na uitschakeling geladen blijven met lucht en kan dan nog een nagel slaan, zelfs nadat de luchttoevoer is afgesloten en zo verwondingen veroorzaken.

7. SCHAKEL DE LUCHTTOEVOER UIT EN LEEG HET MAGAZIJN ALS HET APPARAAT BUITEN BEREIK IS

Schakel altijd de luchttoevoer uit en leeg het magazijn na het beëindigen of opschorten van uw werkzaamheden. Ook als u naar een andere werkplek gaat of wanneer u het apparaat anders wilt instellen, uit elkaar wilt halen of wanneer u een vastzittende nagel wilt verwijderen.



8. CONTROLEER DE SCHROEVEN

Loszittende of onjuist bevestigde schroeven of bouten kunnen ongelukken of schade aan de machine veroorzaken tijdens het gebruik. Controleer of alle schroeven en bouten goed bevestigd zijn voor het in gebruik nemen van het apparaat.



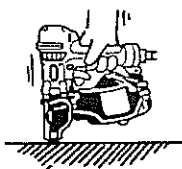
9. RAAK DE TREKKER NIET AAN, TENZIJ U EEN NAGEL WILT SLAAN

Als de luchttoevoer is aangesloten, raak dan alleen de trekker aan als u een nagel wilt slaan. Het is gevaarlijk om het apparaat mee te dragen terwijl de trekker aangespannen is. Dergelijke handelingen dienen vermeden te worden.



10. RICHT DE SCHACHT NOOIT OP MENSEN

Als de schacht op mensen gericht wordt, kan dit ongelukken veroorzaken indien men mis schiet. Richt de schacht nooit op mensen bij het aansluiten of afsluiten van de slang, het laden van de nagels of soortgelijke handelingen.



12. ZORG VOOR EEN JUISTE PLAATSING VAN DE SCHACHT EN CONTACTARM OP HET WERKSTUK

Bij het onjuist plaatsen van de schacht/contactarm op het werkstuk kan een nagel wegschieten. Dit is zeer gevaarlijk.



13. HOUD HANDEN EN LICHAAM UIT DE BUURT VAN DE SCHACHT

Houd nooit een hand of ander lichaamsdeel in de buurt van de schacht bij het laden en tijdens het gebruik van het apparaat. Er bestaat anders het gevaar dat de handen of het lichaam per ongeluk worden geraakt.



14. SLA GEEN NAGELS AAN RANDEN EN IN HOEKEN VAN HET WERKSTUK OF IN DUN MATERIAAL

Het werkstuk kan dan splijten en de nagel kan wegschieten en iemand raken.



15. SLA GEEN NAGELS OP ANDERE NAGELS

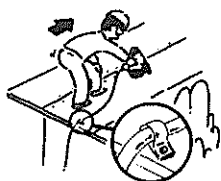
Indien men nagels op andere nagels slaat, kunnen ze ombuigen en verwondingen veroorzaken.

16. VERWIJDER NA AFLOOP OVERGEBLEVEN NAGELS

Als het werk gedaan is, dienen overgebleven nagels te worden verwijderd uit het magazijn. Indien dit niet gebeurt, kunnen bij hervatting van de werkzaamheden en bij onachtzaamheid of bij het aansluiten van de luchtleiding ernstige ongelukken gebeuren.

17. CONTROLEER REGELMATIG DE WERKING VAN DE CONTACTARM

Gebruik het apparaat niet wanneer de contactarm niet goed functioneert. Er kunnen dan onbedoeld nagels geslagen worden. Zorg ervoor dat de contactarm ongehinderd kan functioneren.



18. BIJ GEBRUIK BUITEN OF OP EEN HOOGTE

Bij het bevestigen van dakpanelen of andere hellende oppervlakken is het raadzaam om onderaan te beginnen en geleidelijk naar boven te werken.

Naar beneden werken is gevaarlijk, aangezien men het steunpunt voor de voeten kan verliezen. Bevestig de slang dichtbij de plek waar u nagels wilt gaan slaan. Er kunnen ongelukken gebeuren wanneer aan de slang getrokken wordt, of wanneer deze ergens achter blijft haken.

19. GEBRUIK HET APPARAAT NOOIT INDIEN ER SPRAKE IS VAN EEN DEFECT OF INDIEN HET NIET NORMAAL FUNCTIONEERT

20. SCHIET MET HET APPARAAT NOOIT IN DE RUIMTE

Zo voorkomt u gevaar door losvliegende nagels en overbelasting van het apparaat.

21. GA ER ALTIJD VANUIT DAT ER NAGELS IN HET APPARAAT ZITTEN

22. RESPECTEER HET APPARAAT ALS WERKEND GEREEDSCHAP

23. GEEN GESTOEI

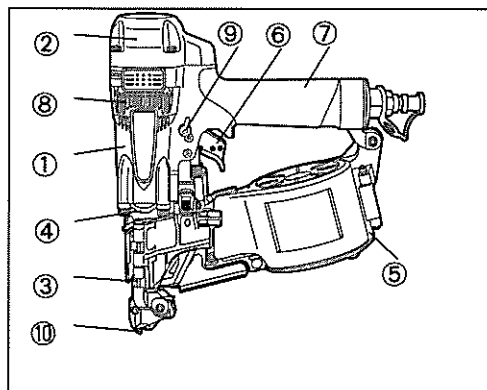
24. LAADT HET APPARAAT NOOIT WANNEER ER IETS IS GEACTIVEERD (TREKKER, CONTACTARM)

NEEM, NAAST DEZE VOORZORGSMAATREGELEN, OOK DE VOLGENDE ZAKEN IN ACHT.

- Gebruik het apparaat niet als hamer.
- Draag het apparaat altijd aan het handvat, nooit aan de luchtslang.
- Gebruik het apparaat alleen waarvoor het gemaakt is.
- Blokkeer de trekker nooit.
- Bewaar het apparaat op een droge plaats, buiten het bereik van kinderen.
- Gebruik het apparaat nooit zonder veiligheidslabel.
- Breng geen veranderingen aan het ontwerp en de functie van het apparaat aan zonder toestemming van MAX CO.,LTD.

2. SPECIFICATIE EN TECHNISCHE GEGEVENS

1. NAMEN VAN DE ONDERDELEN



- ① Behuizing
- ② Cilinder Kap
- ③ ContactArm
- ④ Neus
- ⑤ Magazijn
- ⑥ Trekker
- ⑦ Grip
- ⑧ Uitlaatklep
- ⑨ Blokkeersysteem
- ⑩ Nagel begeleider

2. MACHINE SPECIFICATIE

MODEL	HN65J
HOOGTE	291 mm
BREEDTE	102 mm
LENGTE	291 mm
GEWICHT	2.0 kg
AANBEVOLEN WERKDRUK	170 tot 320 p.s.i. (12 tot 23 bar)
LAAD CAPACITEIT	100 Nagels

3. NAGEL SPECIFICATIE

NAGEL	PLASTIC SHEET COLLATED
NAGEL LENGTE	40 tot 65 mm
SCHACHT	3.3 tot 4.1 mm
SCHACHT TYPE	Glad
KOP	7.2 mm

AANBEVOLEN WERKDRUK:

170 tot 320 p.s.i. (12 tot 23 bar). Kies een werkdruk die binnen het aangegeven bereik valt voor het beste resultaat. Overschrijd nooit 320 p.s.i. (23 bar).

4. TECHNISCHE GEGEVENS

1. NEUS

LWA, 1s, d 93.60 Db

LPA, 1s, d 86.20 Db

2. TRILLINGEN

Trillingskengetal = 5.66 m/s^2

Deze waarden zijn vastgesteld en genoteerd overeenkomstig ISO 8662-11.

Dit kengetal is machine afhankelijk en laat de invloed van het hand-armsysteem tijdens het gebruik van het apparaat

buiten beschouwing. De invloed van het hand-armsystemen is afhankelijk van de gripsterkte, de contactdruk, de werkrichting, de hoofdtoevoerleiding, het werkstuk en de oplegging.

5. TOEPASSINGEN

- Ankerplaten

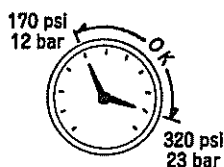
3. LUCHTTOEVOER EN AANSLUITINGEN

LEES EERST "1 VEILIGHEIDSVOORSCHRIFTEN"



GEBUIK GEEN ANDERE VOEDING DAN EEN LUCHTCOMPRESSOR

Het apparaat werkt alleen op samengeperste lucht. Gebruik nooit een ander soort hogedrukgas of ontvlambare gassen (bijv. zuurstof, acetyleen) met het oog op explosiegevaar. Gebruik daarom voor de machine alleen samengeperste lucht.



WERK ALLEEN BINNEN HET AANGEGEVEN LUCHTDRIJKBEREIK

Het apparaat is geschikt voor het werken binnen een luchtdrukbereik van 170 tot 320 p.s.i. (10 tot 23 bar).

De druk dient aangepast te worden aan het materiaal waarmee gewerkt wordt. Het apparaat dient nooit gebruikt te worden indien de werkdruk boven 320 p.s.i. (23 bar) komt.



HET APPARAAT NIET GEBRUIKEN BIJ EEN ONTVLAMBARE STOF

Gebruik het apparaat nooit in de buurt van een ontvlambare stof (bijv. thinner, benzine). Vluchtige dampen uit deze stoffen kunnen namelijk de compressor ingezogen worden en met de lucht samengeperst worden, waardoor explosiegevaar ontstaat.

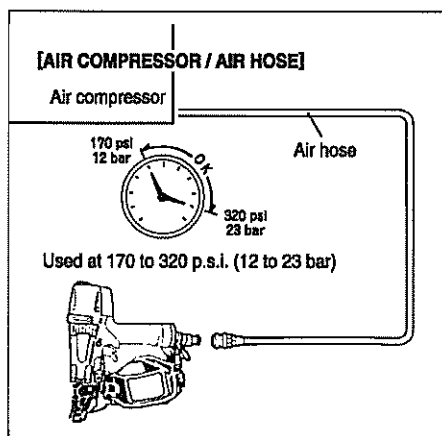
GEBUIK DE JUISTE INSTEELKNIPPEL

Er mag zich geen lucht meer in de insteeknippel bevinden als de luchttoevoer uitgeschakeld is. Bij gebruik van een verkeerde insteeknippel, kan het apparaat na uitschakeling geladen blijven met lucht en kan dan nog een nagel slaan, zelfs nadat de luchttoevoer is afgesloten en kan zo verwondingen veroorzaken.



ONTKOPPEL DE MACHINE VAN DE LUCHTVOEDING ALS HET APPARAAT BUITEN GEBUIK IS

Ontkoppel de machine altijd van de luchtvoeding na het beëindigen of opschorten van uw werkzaamheden, als u naar een ander werkplek gaat of wanneer u het apparaat anders wilt instellen, uit elkaar wilt halen of wanneer u een vastzittende nagel wilt verwijderen..



WANNEER U HET APPARAAT GEBRUIKT, GEBUIK DAN DE SPECIALE LUCHTCOMPRESSOR EN LUCHTSLANG.

WAARSCHUWING!

Gebruik voor een juiste werking alleen de MAX High Pressure compressor en de MAX High Pressure Slang.

Het apparaat werkt alleen op samengeperste lucht. Gebruik nooit een ander soort hoge druk gas of ontvlambare gassen (bijv. zuurstof, acetyleen) met het oog op explosiegevaar. Gebruik daarom voor de machine alleen samengeperste lucht.

NB:

Als olie via de luchttoevoer wordt ingebracht worden de onderdelen in de machine vanzelf gesmeerd. Indien de machine 4 weken of langer niet wordt gebruikt is het gewenst een druppel olie in de insteeknippel te doen en een keer te schieten.

4. INSTRUCTIES BIJ GEBRUIK

1. VOOR GEBRUIK

1. Draag een veiligheidsbril.
2. Sluit de luchttoevoer niet aan.
3. Controleer of de schroeven vast zitten.
4. Controleer of de contactarm en de trekker soepel functioneren.
5. Sluit de luchttoevoer aan.
6. Controleer op luchtlekken. Er mogen geen luchtlekken zijn.
7. Houd bij het vasthouden van de machine de vinger niet aan de trekker, druk dan de contact arm tegen het werkstuk aan en haal de trekker over.
8. Houd de contactarm iets van het werkstuk af en haal de trekker over. (Het apparaat mag niet in werking treden).
9. Ontkoppel de luchttoevoer.

2. TIJDENS GEBRUIK

Er bestaat altijd gevaar voor beschadigingen aan ogen door opwaaiend stof via de uitgestoten lucht, of door een nagel die wegspringt bij onjuist gebruik van het apparaat. Deze waarschuwing is van toepassing voor gebruikers en omstanders. Daarom dient men tijdens het gebruik van het apparaat altijd een veiligheidsbril te dragen.

De werkgever en/of gebruiker moet zorgdragen voor afdoende bescherming van de ogen. Deze bescherming moet voldoen aan de eisen van de Arbo-wet en dient zowel aan de voorkant als aan de zijkant van de ogen goede bescherming te bieden.

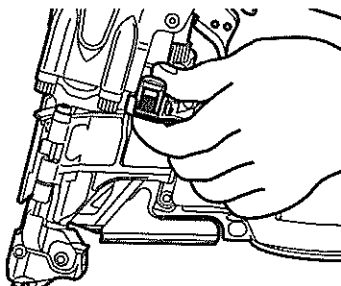
NB: Brillen met beschermglazen of beschermkappen zonder zijkanten bieden onvoldoende bescherming.



Schiet de nagel loodrecht in het gat van de metalen plaat met het gereedschap om ernstige verwondingen te voorkomen van afketsende nagels.

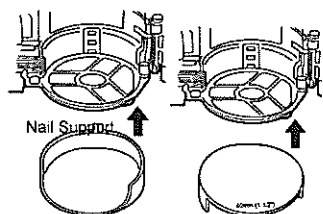


Houd handen of andere lichaamsdelen weg van de schachuitgang tijdens het gebruik.



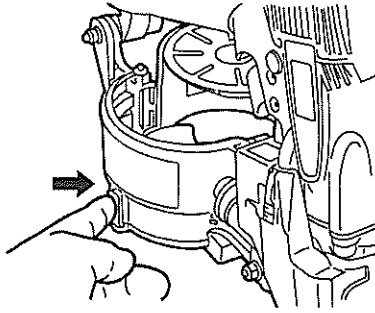
HET LADEN VAN NAGELS

1. Open het magazijn
Druk de vergrendeling omhoog en open de klep/deur.
Open eveneens de magazijndeksel.

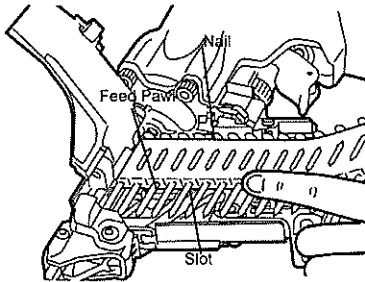


65 mm (2-1/2") 40 mm (1-1/2")

Als u nagels van 40 mm gebruikt, doe dan de nagel draagplaat zo dat de markering 40 gezien kan worden. Als u 65 mm nagels gebruikt, doe dan de nagel draagplaat andersom.

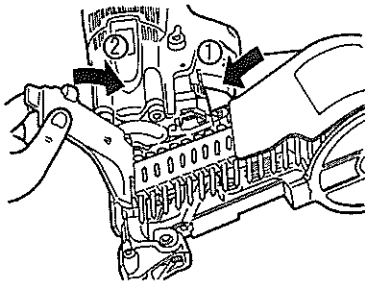


Voor het los maken van de nagel draag plaat, druk dan de vergrendeling op de achterkant van het magazijn in met een vinger.



3. Het laden van nagels:

Plaats een rol nagels in het magazijn. Rol voldoende nagels af om tot de schacht te komen en plaats de tweede nagel tussen de tandjes van het nagel transportsysteem. De nagelkoppen dienen in de gleuf aan de bovenkant van het transportsysteem te vallen.



4. Sluit de klep.

5. Doe de sluiting dicht.

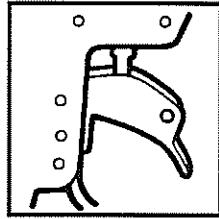
Controleer dat deurslot goed sluit . (Als hij niet goed sluit, controleer dan of alle nagelkoppen wel in de gleuf van het transportsysteem liggen).

CONTROLE PROEF

1. Stel de luchtdruk in op 170 psi (12 bar) en sluit de luchttoevoer aan.
2. Druk, zonder de trekker aan te raken, de contact arm, tegen het werkstuk. Haal de trekker over. (Het apparaat moet nu een nagel slaan).
3. Haal met het apparaat los van het werkstuk, de trekker over. Druk dan de contact arm tegen het werkstuk. (Het apparaat moet nu een nagel slaan).
4. Stel de luchtdruk in op de laagst mogelijke stand die past bij de diameter en de lengte van de nagels en de hardheid van het werkstuk.

SEQUENTIAL TRIP

De "Sequential Trip" zorgt ervoor dat de gebruiker schot voor schot kan werken. De contactarm wordt op het werkstuk gezet, waarna de trekker overgehaald kan worden. Indien de trekker niet overgehaald wordt zal er geen nagel geschoten worden. Nadat de nagel is geschoten moet de contactarm van het werkstuk worden gehaald. Indien dit niet gebeurt kan er geen volgende nagel worden geschoten. Op deze manier kan er met precisie gewerkt worden zonder de mogelijkheid dat er een tweede nagel wordt geschoten (door de terugslag van het apparaat). Modellen met "Sequential Trip" hebben het voordeel dat ze veiliger zijn omdat het per ongeluk afvuren van een (automatisch) tweede schot wordt voorkomen.

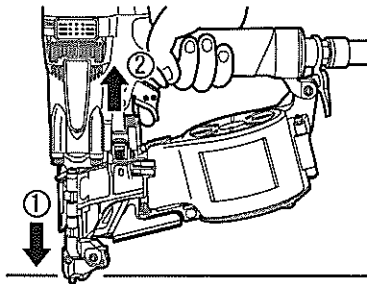


SEQUENTIAL TRIP

Te herkennen aan de **oranje trekker**.

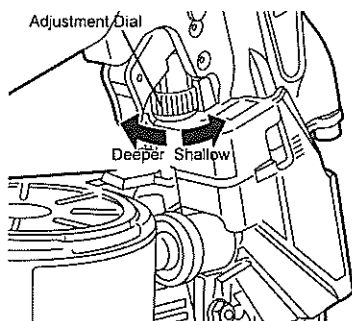
1 schots operatie (Anti-dubbel schot mechanisme en continu schot)

Voor 1 schots gebruik, druk de contactarm tegen het materiaal en haal de trekker over. De tacker kan geen 2^e schot lossen tot de trekker is los gelaten en het apparaat los is van het materiaal.



WERKWIJZE

1. Druk de contact arm in.
2. Druk de trekker in.

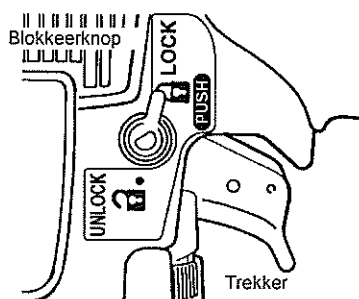
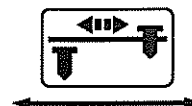


INSLAGDIEPTE INSTELLEN



Voor het instellen van de inslagdiepte **ALTIJD** eerst het apparaat van de luchttoevoer ontkoppelen.

1. Schiet een paar nagels in een steek representatief materiaal om vast te stellen of de diepte-instelling aangepast moet worden.
2. Zo ja, sluit de luchttoevoer af.
3. Kijk naar het symbool op de contactarm-beschermer om de juiste draairichting te bepalen.
4. Sluit de luchttoevoer weer aan.

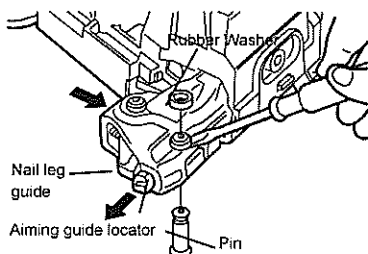


TREKKER BLOKKEERSYSTEEM

Dit apparaat is uitgerust met een trekker blokkeer systeem. Set de blokkeer knop in de "UNLOCK" positie voordat men nagels gaat schieten. (Indrukken en halve slag draaien).

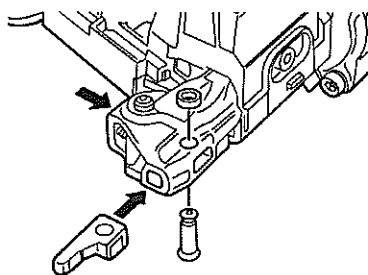
HET VERVANGEN VAN DE CENTREER NEUS

Wanneer de centreer neus versleten is ligt aan hoeveel u het apparaat gebruikt. Als de machine niet makkelijk verticaal gehouden kan worden tijdens het richten met de centreer neus in een metalen gat, is het tijd voor vervanging. Vervang het centreer neus volgens de volgende procedure.



WERKWIJZE

1. Verwijder het rubber ring met een schroevendraaier en trek de pin eruit. Druk tegen het nagel geleidings stang om de centreer neus te verwijderen.



2. Monteer een nieuwe centreer neus, doe het centreer neus erin en stop het rubber ring er weer op.

Indien men het centreer neus wil vervangen, neem contact op met de dicht bijzijnde MAX-Co.LTD geautoriseerde importeur.



5. ONDERHOUD

1. SCHIET NOOIT MET HET APPARAAT ALS DEZE LEEG IS.
2. GEBRUIK DE DRIEDELIGE F.R.L. SET (Filter, drukregelaar en oliekniveelaar) Indien u geen F.R.L. set gebruikt, kan vocht en vuil uit de compressor in het apparaat komen. Dit veroorzaakt roestvorming en slijtage, waardoor het apparaat slecht gaat functioneren. De lengte van de slang tussen de luchtset en het apparaat mag niet langer zijn dan 5 meter, omdat anders de luchtdruk vermindert.
3. GEBRUIK DE JUISTE OLIE

Gebruik zuurvrije luchtgereedschap olie om het apparaat te smeren. Doe na gebruik van het apparaat. 2 of 3 druppels olie in de luchttoevoer met de oliespuit. (gebruik ISO VG32 olie).

4. CONTROLEER EN ONDERHOUD HET APPARAAT DAGELIJKS VOOR GEBRUIK

Koppel de luchttoevoer af en leeg het magazijn als u het apparaat wilt controleren of onderhoud wilt plegen.

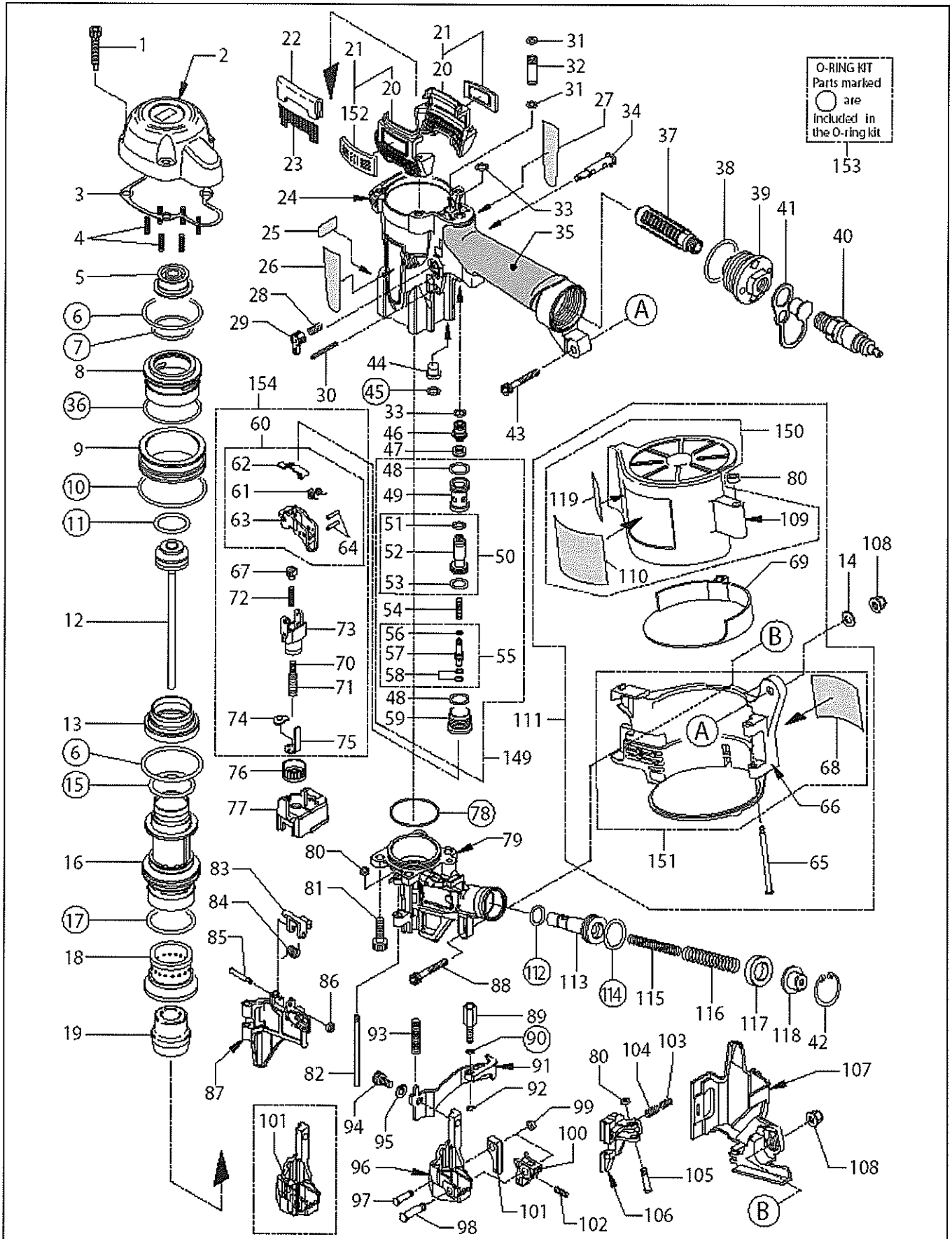
1. Tap water van de F.R.L. set en de compressor af.
2. Houdt de olie in de F.R.L. set op peil.
3. Verschoon het filter van de F.R.L. set en tap deze zo nodig af.
4. Controleer of alle schroeven vast zitten.
5. Zorg dat de contactarm soepel op en neer kan bewegen.

6. OPSLAG

1. Als het apparaat voor langere tijd niet gebruikt wordt, breng dan een dun laagje olie op de stalen onderdelen aan, om roestvorming te voorkomen.
2. Doe enkele druppels zuurvrije olie in de insteeknippel van de machine en schiet een keer. Haal alle nagels uit het magazijn.
3. Als het apparaat niet gebruikt wordt, moet het opgeborgen worden op een warme, droge plaats, buiten het bereik van kinderen.
4. Ieder apparaat heeft op den duur een onderhoudsbeurt of vervanging van onderdelen als gevolg van slijtage door normaal gebruik.

7. PROBLEMEN / REPARATIES

Problemen en/of reparaties dienen te worden opgelost dan wel te worden uitgevoerd door een door MAX CO,LTD erkende distributeur.



Pneumatische High Pressure nailer. Model HN65J

NO	Part Code	Description	NO	Part Code	Description
1	HN10338	SCREW 5X36	63	HN10403	TRIGGER
2	HN11461	CYLINDER CAP	64	FF22402	SPRING PIN 3X16 (LIGHT LOAD)
3	HN11363	CYLINDER CAP SEAL	65	FF41526	PIN 1526
4	KK23650	COMP SPRING 3650	66	HN11552	MAGAZINE
5	HN11364	PISTON STOP	67	HN11420	ARM GUIDE PIN
6	HH11136	O-RING ARP568-132	68	HN11554	CAUTION LABEL
7	HH19752	O-RING 1A 2X31.5	69	CN34273	MAGAZINE SPACER
8	HN11366	HEAD VALVE PISTON	70	KK23735	COMPRESSION SPRING 3735
9	HN11367	HEAD VALVE GUIDE	71	KK23736	COMPRESSION SPRING 3736
10	HH14904	O-RING AS 568-032	72	KK23129	COMPRESSION SPRING 3129
11	HH11805	O-RING P22A	73	HN11418	ARM GUIDE
12	HN70121	MAIN PISTON UNIT	74	HN10357	CONTACT BUMPER
13	HN11370	CYLINDER SEAL	75	HN11435	CONTACT ARM A
14	EE31105	PLAIN WASHER 1-6	76	HN10026	ADJUST DIAL
15	HH11135	O-RING AP31.5	77	HN11389	ADJUST SPACER
16	HN11368	CYLINDER A	78	HH14164	O-RING AS 568-030
17	HH11174	O-RING 1A P35	79	HN11411	NOSE
18	HN11369	CYLINDER B	80	EE39602	WASHER 7
19	HN11384	BUMPER	81	BB40213	BOLT 6 X 25
20	HN11374	EXHAUST COVER	82	FF31250	STRAIGHT PIN 1250
21	HN81086	EXHAUST COVER UNIT	83	CN33679	DOOR LUTCH
22	HN11376	FILTER B	84	KK33353	SPRING 3353
23	HN11375	FILTER A	85	FF41599	PIN 1599 (REPLACES FF41587)
24	HN81085	FRAME UNIT	86	EE39609	RUBBER WASHER 1.8X6X2
25	CN34309	PLASTIC SHEET LABEL (100421)	87	HN11413	DOOR
26	HN10810	NAME LABEL A	88	BB40407	BOLT 5 X 20
27	HN10811	NAME LABEL B	89	HN11417	CONTACT BOLT
28	KK23507	SPRING 3507	90	HH11903	O-RING 1A 1.2 X 4 T29051(REPLACES TA15277)
29	CN35074	TRIGGER LOCK DIAL	91	HN70119	CONTACT ARM B UNIT
30	FF21235	SPRING PIN 3X30	92	JJ10404	E-RING 3.2
31	HH11120	O-RING ARP568-009 CN65079	93	KK23952	COPM. SPRING 3952
32	HN11442	PIPE	94	BB40412	SCREW 6MM X 12MM
33	HH19127	O-RING A 1.5X5.5	95	EE11101	SPRING WASHER 2-6
34	CN35075	TRIGGER LOCK LEVER	96	HN11414	CONTACT NOSE
35	HN10379	GRIP COVER	97	FF41849	STEP PIN 1849
36	HH14906	O-RING AS 568-133	98	FF41848	STEP PIN 1848
37	TA17024	FILTER A	99	EE39620	RUBBER WASHER 4X7X2.5
38	HH19102	O-RING 1A 2.4X31.8 T29011(REPLACES TA15265)	100	HN11415	NAIL LEG GUIDE
39	HN10517	END CAP	101	HN11426	AIMING GUIDE LOCATOR
40	TT05425	AIR PLUG H-FPM	102	KK23933	COMP. SPING 3933
41	HN10316	END PLUG CAP	103	KK23788	COMP. SPRING 3788
42	JJ22408	C-RING 24	104	KK23710	COMP. SPRING 3710
43	BB40405	BOLT 5X25	105	FF41817	STEP PIN 1817
44	HN10820	FEED NOZZLE	106	HN11412	FEED PAWL
45	HH19722	O-RING A1.5X5	107	HN11428	ARM COVER
46	HN10043	PILOT CAP	108	CC00401	ELASTIC STOP NUT M5
47	HN10018	PILOT SEAL	109	HN11553	MAGAZINE CAP
48	HH12105	O-RING 1A 1.5 X 12.8 N5521	110	HN11551	WARNING LABEL A
49	HN10016	TRIGGER VALVE HOUSING	111	HN81075	MAGAZINE ASSY
50	HN81098	PILOT VALVE ASSY	112	HH11113	O-RING AP9 N5528
51	HH11208	O-RING BP6	113	HN11390	FEED PISTON
52	HN10017	PILOT VALVE	114	HH11106	O-RING AP16
53	HH11132	O-RING 1AP10A CN65072	115	KK23627	COMP. SPRING 3627
54	KK23619	COMP. SPRING 3619	116	KK23896	COMP. SPRING 3896
55	HN81099	TRIGGER VALVE STEM ASSY	117	CN32093	FEED PISTON STOP
56	HH19707	O-RING A1.4X2.5	118	HN10299	SPRING COLLER
57	HN11436	TRIGGER VALVE STEM	119	HN11555	WARNING LABEL B
58	HH19214	O-RING 1B 1.5X3	149	HN81104	TRIGGER VALVE KIT
59	HN10019	TRIGGER VALVE CAP	150	HN81093	MAGAZINE CAP ASSY
60	HN80079	TRIGGER ASSY	151	HN81094	MAGAZINE ASSY
61	KK33300	SPRING 3300	152	HN11373	PROTECTOR
62	HN10100	CONTACT LVER	153	HN81090	O-RING KI
			154	HN81092	ARM GUIDE KIT